



ΕΡΓΟ: ΥΔΡΟΜΟΡΦΟΛΟΓΙΚΗ ΑΠΟΚΑΤΑΣΤΑΣΗ ΚΑΙ ΑΠΟΚΑΤΑΣΤΑΣΗ ΠΑΡΟΧΘΙΑΣ ΖΩΝΗΣ ΤΟΥ ΠΟΤΑΜΟΥ ΑΜΑΘΟΥ ΣΤΟΝ ΔΗΜΟ ΓΕΡΜΑΣΟΓΕΙΑΣ

Το έργο πραγματοποιήθηκε την περίοδο Νοεμβρίου – Δεκεμβρίου 2015 από το Τμήμα Αναπτύξεως Υδάτων σε συνεργασία με το Τμήμα Δασών και τον Δήμο Γερμασόγειας στο πλαίσιο εφαρμογής της Ευρωπαϊκής Οδηγίας Πλαίσιο για τα Ύδατα 2000/60/ΕΚ η οποία στόχο έχει τη βελτίωση της κατάστασης όλων των υδάτων των μελών της Ευρωπαϊκής Ένωσης.

Οι δράσεις υδρομορφολογικής αποκατάστασης / αποκατάστασης της παρόχθιας ζώνης αποσκοπούν στη βελτίωση της υδρομορφολογίας και μέσο-μακροπρόθεσμα της οικολογικής κατάστασης του ποταμού.

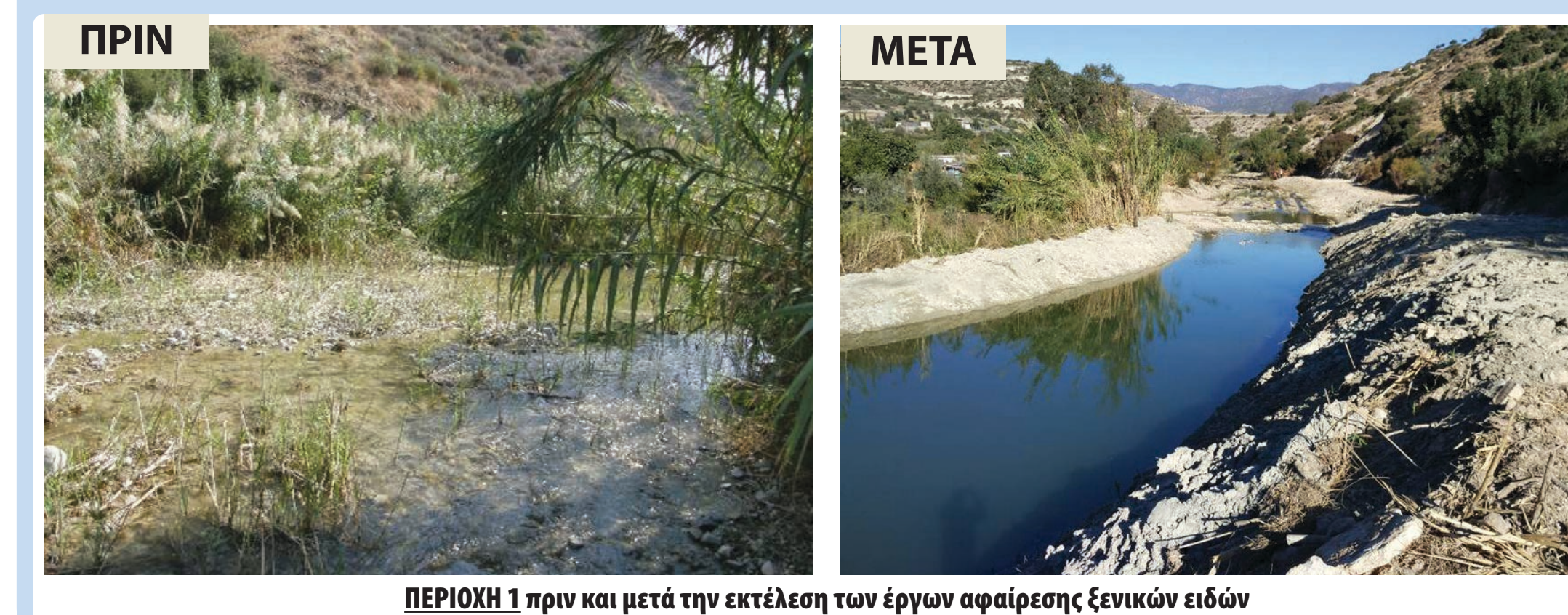
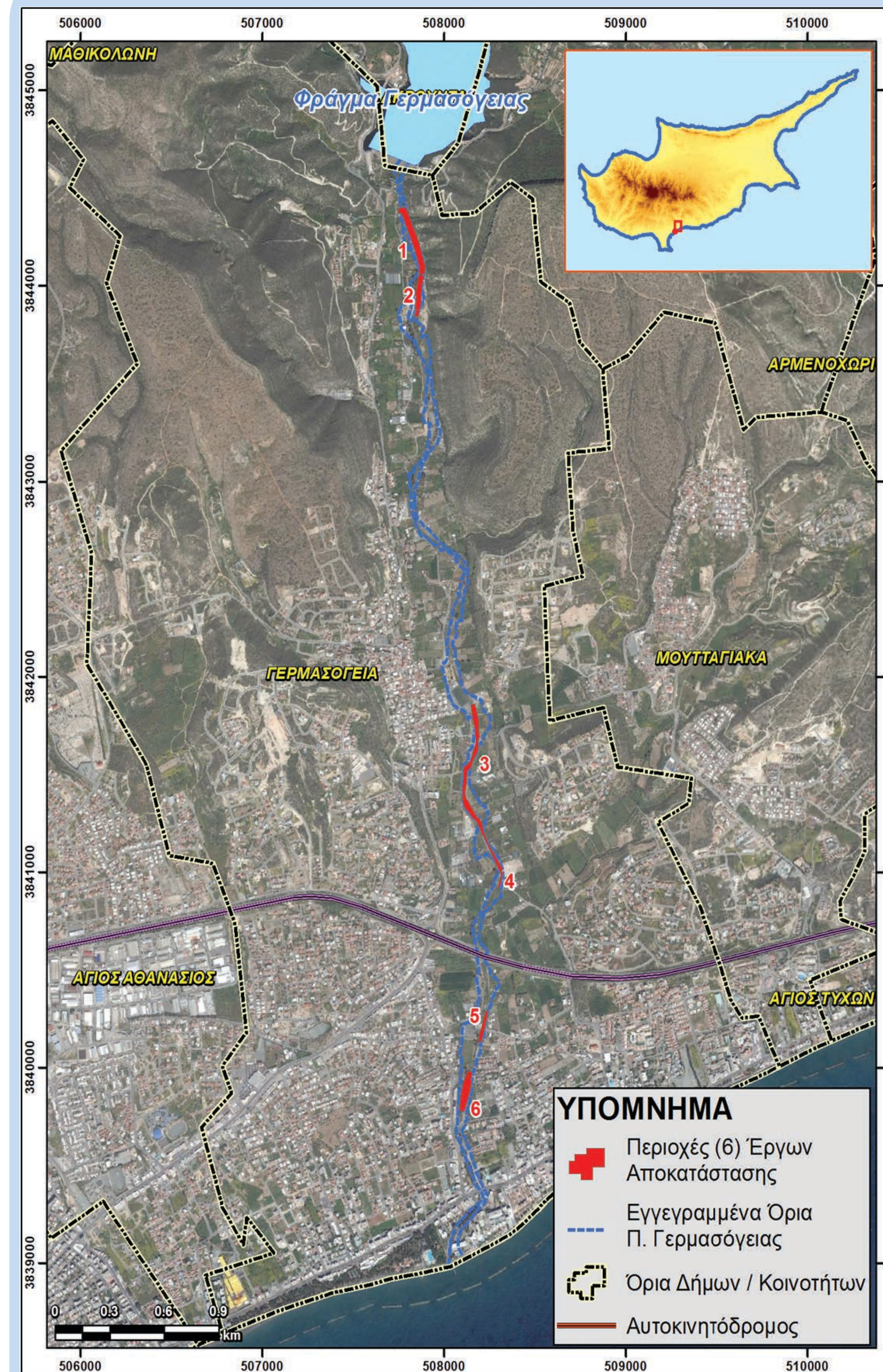
Κατά μήκος του τμήματος του ποταμού Άμαθου, σε έκταση περίπου 5,5 χιλιομέτρων από τον πάγκο του φράγματος Γερμασόγειας μέχρι και την εκβολή του ποταμού στη θάλασσα, πραγματοποιήθηκαν σε διάφορα τμήματα, για δεύτερη φορά στην Κύπρο, σημαντικές δράσεις για την αποκατάσταση της φυσικότητας του ποτάμιου οικοσυστήματος, το οποίο δέχεται σημαντικές πιέσεις και έχει διαχρονικά υποβαθμιστεί.

Οι δράσεις στα διάφορα τμήματα του ποταμού περιελάμβαναν τα εξής:

- **Καθαρισμός στις όχθες** με την απομάκρυνση υλικών τα οποία είχαν απορριφθεί περιορίζοντας έτσι το πλάτος του ποταμού και αλλοιώνοντας τη φυσικότητά του.
- **Διαμόρφωση μορφολογίας στην κοίτη και τις όχθες**, όπου κρίθηκε απαραίτητο, για τη δημιουργία μικρο-οικοτόπων οι οποίοι είναι πολύ σημαντικοί για την υδρόβια ζωή.
- **Απομάκρυνση χωροκατακτητικών ειδών βλάστησης**. Είδη όπως το κοινό καλάμι (*Arundo donax*), η ακακία (*Acacia saligna*) και ο ευκάλυπτος (*Eucalyptus* sp.) αναπτύσσονται και επεκτείνονται ραγδαία, καταλαμβάνοντας κενούς χώρους και εκτοπίζοντας είδη της τοπικής φυσικής βλάστησης. Αποτέλεσμα είναι η επικράτηση περιορισμένου αριθμού ειδών στην παρόχθια ζώνη και η επακόλουθη μείωση της βιοποικιλότητας της χλωρίδας και πανίδας. Κατά την απομάκρυνση των ξενικών αυτών ειδών, δόθηκε ιδιαίτερη προσοχή στη διατήρηση των τοπικών ειδών βλάστησης.
- **Φυτεύσεις δένδρων και θάμνων της κυπριακής χλωρίδας**. Τα φυτά που χρησιμοποιήθηκαν αποτελούν αυστηρώς είδη της κυπριακής φύσης που απαντούν σε σημεία του ποταμού Άμαθου αλλά και σε παρόμοιου τύπου (περιοδικής ροής) ποτάμια της Κύπρου. Τα είδη επιλέχθηκαν και χωροθετήθηκαν με επιστημονικά κριτήρια, αφού στόχος είναι η ανασύσταση της παρόχθιας βλάστησης του ποταμού και η επαναφορά στη φυσική κατάσταση στον μέγιστο δυνατό βαθμό.
- **Εγκατάσταση συστήματος άρδευσης** των δενδρυλλίων ώστε να εξασφαλιστεί η επιβίωσή τους κατά τα πρώτα χρόνια της ζωής τους.
- **Δημιουργία λιμνίου/καταφυγίου ψαριών και χελιών** και πρόταση για κατασκευή ράμπας/ιχθυοπεράσματος για τη σύνδεση του ανάντη και κατάντη τμήματος του «δήματος» και την αποκατάσταση της συνέχειας του ποταμού. Παράλληλα απομακρύνθηκαν άλλα εμπόδια που περιορίζουν τη συνέχεια του τμήματος του ποταμού.

Φυτεύσεις που πραγματοποιήθηκαν τον Δεκέμβριο 2015

Είδος	Αριθμός δενδρυλλίων
Πλάτανοι (<i>Platanus orientalis</i>)	350
Μέρικοι (<i>Tamarix smyrnensis</i>)	100
Στερατζιές (<i>Styrax officinalis</i>)	150
Αγνιές/Λυγαριές (<i>Vitex agnus-castus</i>)	250
Ροδοδάφνες (<i>Nerium oleander</i>)	200
Σχινιές (<i>Pistacia lentiscus</i>)	50
Τρεμιθιές (<i>Pistacia terebinthus</i>)	400
Μερσινιές (<i>Myrtus communis</i>)	150
Χαρουπιές (<i>Ceratonia siliqua</i>)	50
Ελιές (<i>Olea sylvestris</i>)	50
Σύνολο	1.750



ΠΕΡΙΟΧΗ 1 πριν και μετά την εκτέλεση των έργων αφαίρεσης ξενικών ειδών



ΠΕΡΙΟΧΗ 2 πριν και μετά την εκτέλεση των έργων αφαίρεσης ξενικών ειδών και τη δημιουργία λιμνίου



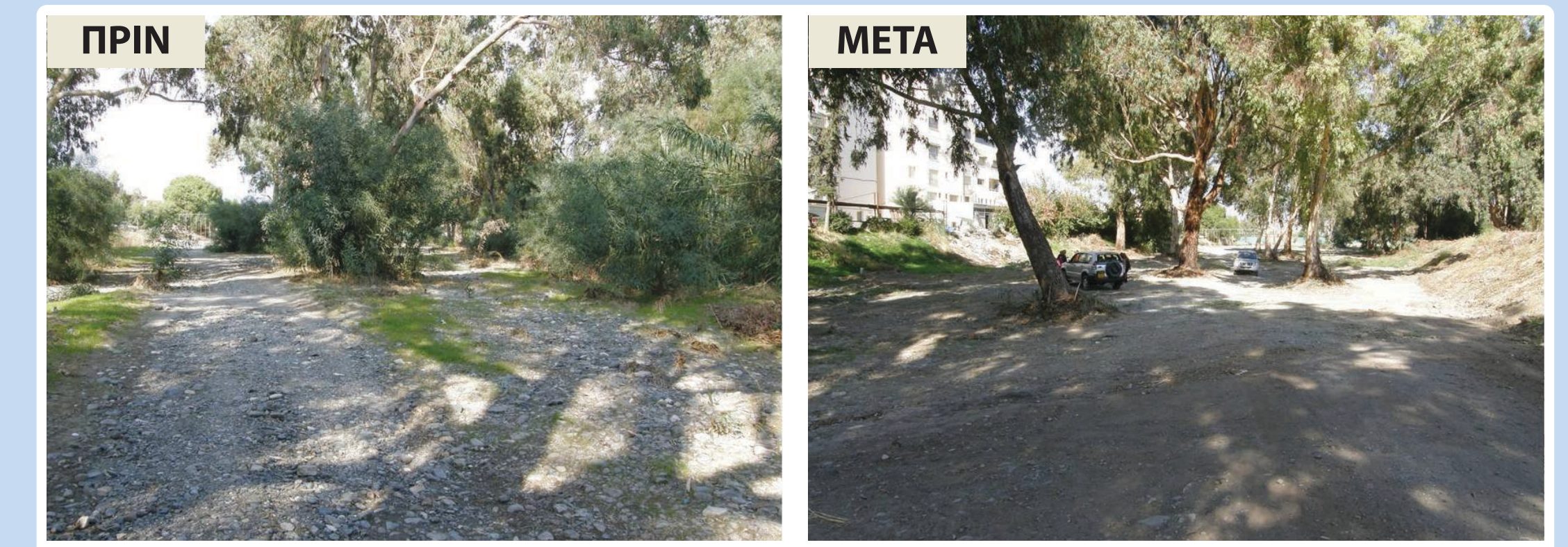
ΠΕΡΙΟΧΗ 3 πριν και μετά την εκτέλεση των έργων αφαίρεσης ξενικών ειδών και την απομάκρυνση του «δήματος»



ΠΕΡΙΟΧΗ 4 πριν και μετά την εκτέλεση των έργων αφαίρεσης ξενικών ειδών



ΠΕΡΙΟΧΗ 5 πριν και μετά την εκτέλεση των έργων αφαίρεσης ξενικών ειδών και τις φυτεύσεις



ΠΕΡΙΟΧΗ 6 πριν και μετά την εκτέλεση των έργων αφαίρεσης ξενικών ειδών



ΕΡΓΟ: ΥΔΡΟΜΟΡΦΟΛΟΓΙΚΗ ΑΠΟΚΑΤΑΣΤΑΣΗ ΚΑΙ ΑΠΟΚΑΤΑΣΤΑΣΗ ΠΑΡΟΧΘΙΑΣ ΖΩΝΗΣ ΤΟΥ ΠΟΤΑΜΟΥ ΑΜΑΘΟΥ ΣΤΟΝ ΔΗΜΟ ΓΕΡΜΑΣΟΓΕΙΑΣ – ΤΜΗΜΑ 1

Το έργο πραγματοποιήθηκε την περίοδο Νοεμβρίου – Δεκεμβρίου 2015 από το Τμήμα Αναπτύξεως Υδάτων σε συνεργασία με το Τμήμα Δασών και τον Δήμο Γερμασόγειας στο πλαίσιο εφαρμογής της Ευρωπαϊκής Οδηγίας Πλαίσιο για τα Ύδατα 2000/60/ΕΚ η οποία στόχο έχει τη βελτίωση της κατάστασης όλων των υδάτων των μελών της Ευρωπαϊκής Ένωσης.

Οι δράσεις υδρομορφολογικής αποκατάστασης / αποκατάστασης της παρόχθιας ζώνης αποσκοπούν στη βελτίωση της υδρομορφολογίας και μέσο-μακροπρόθεσμα της οικολογικής κατάστασης του ποταμού.

Κατά μήκος του τμήματος του ποταμού Άμαθου, σε έκταση περίπου 5,5 χιλιόμετρα από τον πάγκο του φράγματος Γερμασόγειας μέχρι και την εκβολή του ποταμού στη θάλασσα, πραγματοποιήθηκαν σε διάφορα τμήματα, για δεύτερη φορά στην Κύπρο, σημαντικές δράσεις για την αποκατάσταση της φυσικότητας του ποτάμιου οικοσυστήματος, το οποίο δέχεται σημαντικές πιέσεις και έχει διαχρονικά υποβαθμιστεί.

Οι δράσεις στο παρόν τμήμα του ποταμού περιελάμβαναν τα εξής:

- **Διαπλάτυνση της κοίτης και διαμόρφωση της δεξιάς όχθης** του ποταμού για τη δημιουργία μικρο-οικοτόπων οι οποίοι είναι πολύ σημαντικοί για την υδρόβια ζωή.
- **Εκρίζωση με μηχανικά μέσα και απομάκρυνση** όλων των καλαμιών *Arundo donax*, των ακακιών και των νεαρών ευκαλύπτων με διάμετρο κορμού μικρότερη των 10cm. Τέτοια είδη όπως το κοινό καλάμι (*Arundo donax*), η ακακία (*Acacia saligna*) και ο ευκάλυπτος (*Eucalyptus* sp.) αυξάνονται και επεκτείνονται ραγδαία, καταλαμβάνοντας κενούς χώρους και εκτοπίζοντας είδη της τοπικής φυσικής βλάστησης. Αποτέλεσμα είναι η επικράτηση περιορισμένου αριθμού ειδών στην παρόχθια ζώνη και η επακόλουθη μείωση της βιοποικιλότητας της χλωρίδας και πανίδας. Κατά την απομάκρυνση των ξενικών αυτών ειδών, προστατεύτηκαν τα τοπικά είδη βλάστησης.
- **Φυτεύσεις υγρόφιλων ειδών σε σημεία με νερό και πιο ξηρικών ειδών σε απόσταση από την κοίτη** σε μήκος 400m. Τα φυτά που χρησιμοποιήθηκαν αποτελούν αυστηρώς είδη της κυπριακής φύσης που απαντούν σε σημεία του ποταμού Άμαθου αλλά και σε παρόμοιου τύπου (περιοδικής ροής) ποτάμια της Κύπρου. Τα είδη επιλέχθηκαν και χωροθετήθηκαν με επιστημονικά κριτήρια, αφού στόχος είναι η ανασύσταση της παρόχθιας βλάστησης του ποταμού και η επαναφορά στη φυσική κατάσταση στον μέγιστο δυνατό βαθμό.
- **Εγκατάσταση συστήματος άρδευσης των δενδρυλλίων** ώστε να εξασφαλιστεί η επιβίωσή τους κατά τα πρώτα χρόνια της ζωής τους.



ΑΦΑΙΡΕΣΗ ΣΥΣΤΑΔΩΝ ARUNDO DONAX ΚΑΙ ΔΙΑΜΟΡΦΩΣΗ ΤΗΣ ΚΟΙΤΗΣ



ΑΦΑΙΡΕΣΗ ΣΥΣΤΑΔΩΝ ARUNDO DONAX ΚΑΙ ΔΙΑΜΟΡΦΩΣΗ ΤΗΣ ΚΟΙΤΗΣ



ΔΙΑΤΗΡΗΣΗ ΓΗΓΕΝΩΝ ΕΙΔΩΝ ΚΑΤΑ ΤΙΣ ΕΡΓΑΣΙΕΣ ΑΠΟΜΑΚΡΥΝΣΗΣ ΞΕΝΙΚΩΝ ΕΙΔΩΝ



ΔΙΑΠΛΑΤΥΣΗ ΚΑΙ ΔΙΑΜΟΡΦΩΣΗ ΤΩΝ ΠΡΑΝΩΝ ΤΟΥ ΠΟΤΑΜΟΥ



ΦΥΤΕΥΣΕΙΣ ΔΕΝΔΡΥΛΛΙΩΝ



ΦΥΤΕΥΣΕΙΣ ΔΕΝΔΡΥΛΛΙΩΝ



ΦΥΤΕΥΣΕΙΣ ΔΕΝΔΡΥΛΛΙΩΝ

Φυτεύσεις που πραγματοποιήθηκαν τον Νοέμβριο του 2015	
Είδος	Αριθμός δενδρυλλίων
Πλάτανοι (<i>Platanus orientalis</i>)	180
Μέρικοι (<i>Tamarix smyrnensis</i>)	50
Στερατζιές (<i>Styrax officinalis</i>)	60
Αγνιά/Λυγαριές (<i>Vitex agnus-castus</i>)	30
Ροδοδάφνες (<i>Nerium oleander</i>)	20
Σχιινιές (<i>Pistacia lentiscus</i>)	15
Τρεμιθιές (<i>Pistacia terebinthus</i>)	150
Μερσινιές (<i>Myrtus communis</i>)	20
Χαρουπιές (<i>Ceratonia siliqua</i>)	15
Ελιές (<i>Olea sylvestris</i>)	10
Σύνολο	550



ΕΡΓΟ: ΥΔΡΟΜΟΡΦΟΛΟΓΙΚΗ ΑΠΟΚΑΤΑΣΤΑΣΗ ΚΑΙ ΑΠΟΚΑΤΑΣΤΑΣΗ ΠΑΡΟΧΘΙΑΣ ΖΩΝΗΣ ΤΟΥ ΠΟΤΑΜΟΥ ΑΜΑΘΟΥ ΣΤΟΝ ΔΗΜΟ ΓΕΡΜΑΣΟΓΕΙΑΣ – ΤΜΗΜΑ 2

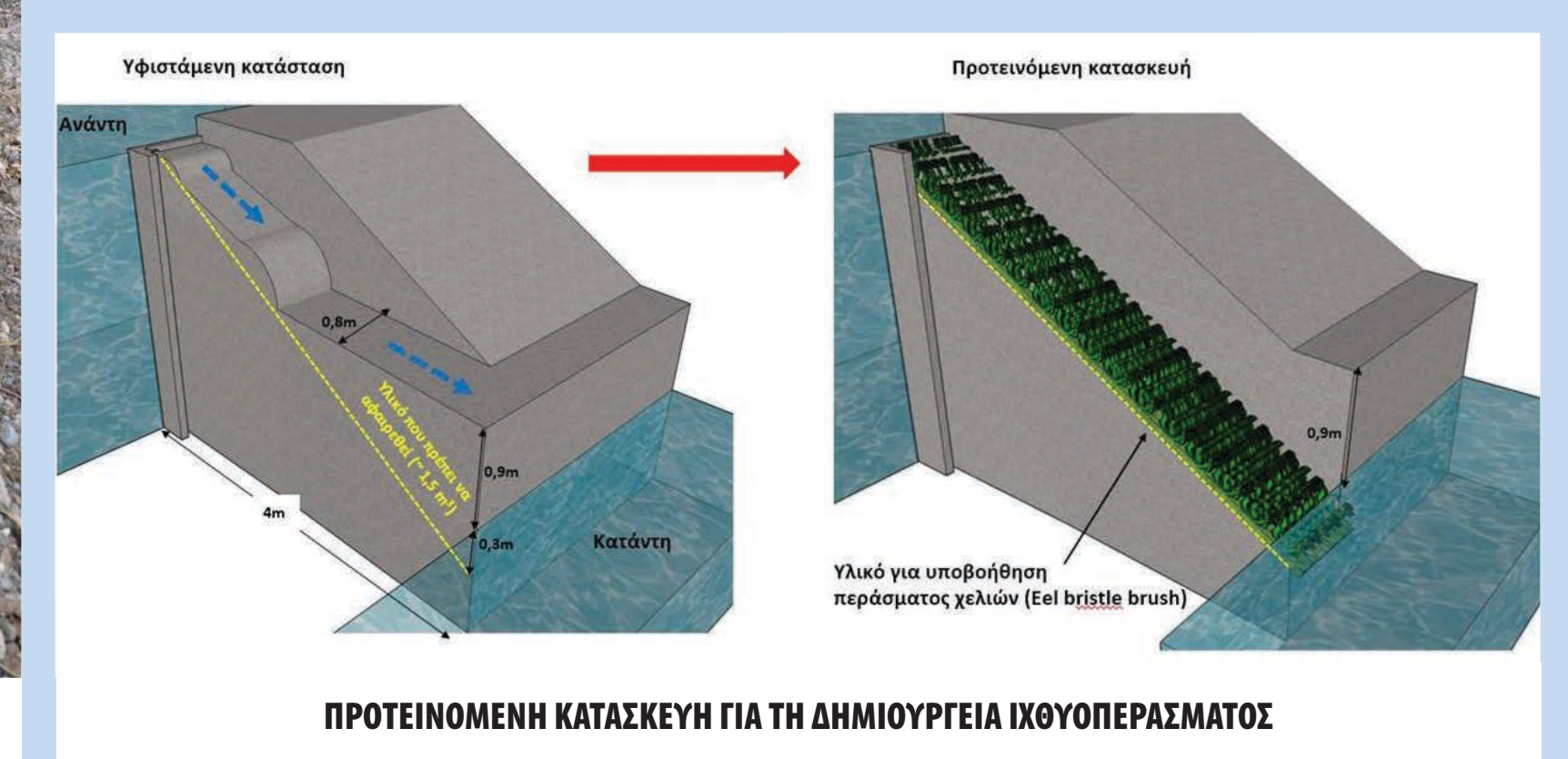
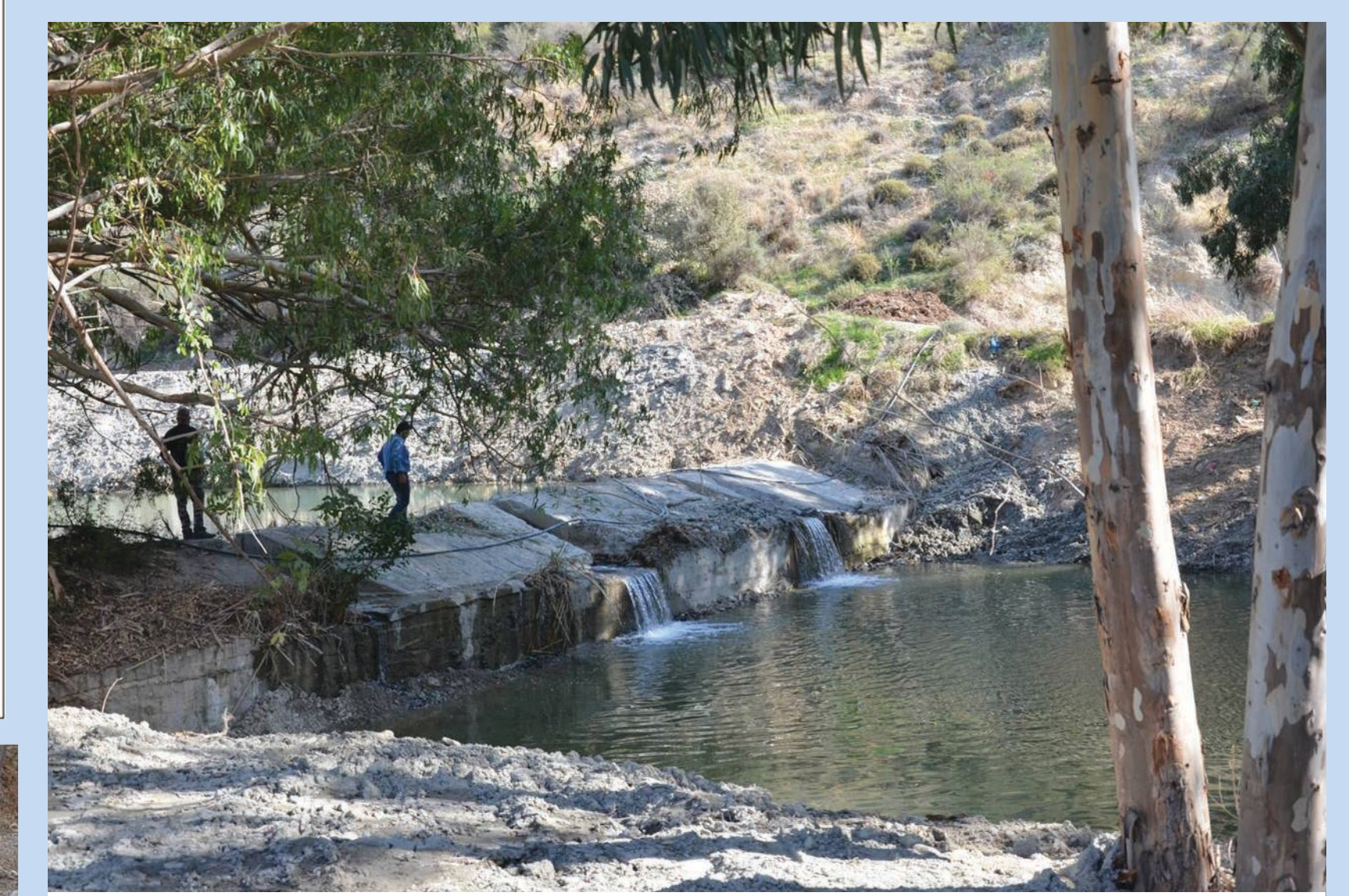
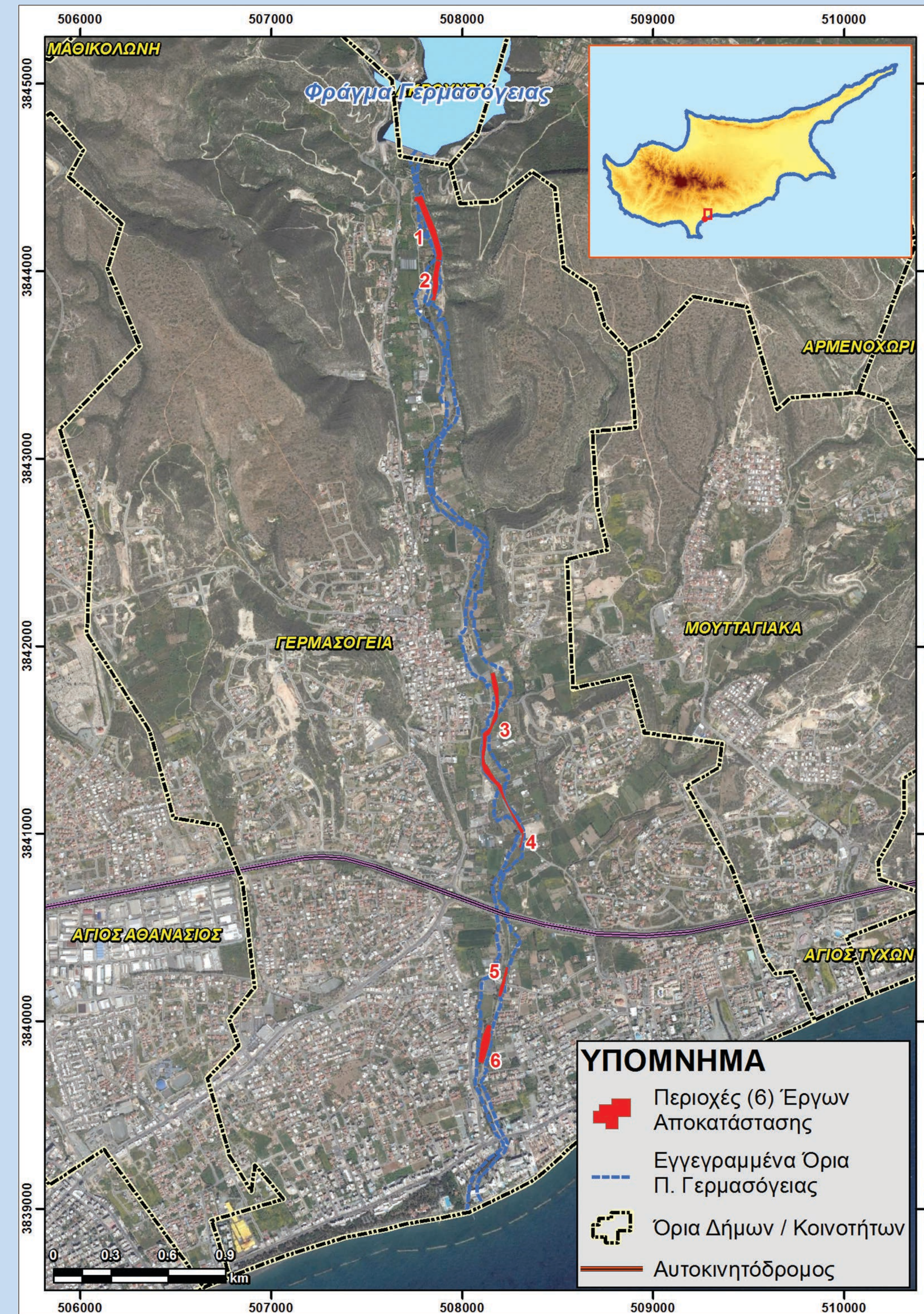
Το έργο πραγματοποιήθηκε την περίοδο Νοεμβρίου – Δεκεμβρίου 2015 από το Τμήμα Αναπτύξεως Υδάτων σε συνεργασία με το Τμήμα Δασών και τον Δήμο Γερμασόγειας στο πλαίσιο εφαρμογής της Ευρωπαϊκής Οδηγίας Πλαίσιο για τα Ύδατα 2000/60/ΕΚ η οποία στόχο έχει τη βελτίωση της κατάστασης όλων των υδάτων των μελών της Ευρωπαϊκής Ένωσης.

Οι δράσεις υδρομορφολογικής αποκατάστασης / αποκατάστασης της παρόχθιας ζώνης αποσκοπούν στη βελτίωση της υδρομορφολογίας και μέσο-μακροπρόθεσμα της οικολογικής κατάστασης του ποταμού.

Κατά μήκος του τμήματος του ποταμού Άμαθου, σε έκταση περίπου 5,5 χιλιόμετρα από τον πάγκο του φράγματος Γερμασόγειας μέχρι και την εκβολή του ποταμού στη θάλασσα, πραγματοποιήθηκαν σε διάφορα τμήματα, για δεύτερη φορά στην Κύπρο, σημαντικές δράσεις για την αποκατάσταση της φυσικότητας του ποτάμιου οικοσυστήματος, το οποίο δέχεται σημαντικές πιέσεις και έχει διαχρονικά υποβαθμιστεί.

Οι δράσεις στο παρόν τμήμα του ποταμού περιελάμβαναν τα εξής:

- Εκσκαφή βάθους περίπου 2m και μήκους περίπου 30m ανάντη του «δήματος» για τη **δημιουργία λιμνίου/καταφυγίου ψαριών και χελιών**. Το λιμνίο έχει κλίση και βαθαίνει προοδευτικά από τα ανάντη προς τα κατάντη, φθάνοντας σε μέγιστο βάθος 2m στο «δήμμα».
- Μικρή εκσκαφή αμέσως κατάντη του «δήματος» μήκους 20m και βάθους 1m για τη δημιουργία λιμνίου/καταφυγίου ψαριών και χελιών.
- **Πρόταση για κατασκευή ράμπας/ιχθυοπεράσματος** για τη σύνδεση του ανάντη και κατάντη τμήματος του «δήματος» και την αποκατάσταση της συνέχειας του ποταμού.
- **Εκρίζωση με μηχανικά μέσα και απομάκρυνση όλων των ακακιών και των νεαρών ευκαλύπτων** με διάμετρο κορμού μικρότερη των 10cm, σε μήκος 120m. Τέτοια είδη όπως η ακακία (*Acacia saligna*) και ο ευκάλυπτος (*Eucalyptus* sp.) αυξάνονται και επεκτείνονται ραγδαία, καταλαμβάνοντας κενούς χώρους και εκτοπίζοντας είδη της τοπικής φυσικής βλάστησης. Αποτέλεσμα είναι η επικράτηση περιορισμένου αριθμού ειδών στην παρόχθια ζώνη και η επακόλουθη μείωση της βιοποικιλότητας της χλωρίδας και πανίδας. Κατά την απομάκρυνση των ξενικών αυτών ειδών, προστατεύτηκαν τα τοπικά είδη βλάστησης.
- **Φυτεύσεις υγρόφιλων ειδών σε σημεία με νερό και πιο ξηρικών ειδών σε απόσταση από την κοιτή** σε μήκος 120m. Τα φυτά που χρησιμοποιήθηκαν αποτελούν αυστηρώς είδη της κυπριακής φύσης που απαντούν σε σημεία του ποταμού Άμαθου αλλά και σε παρόμοιου τύπου (περιοδικής ροής) ποτάμια της Κύπρου. Τα είδη επιλέχθηκαν και χωροθετήθηκαν με επιστημονικά κριτήρια, αφού στόχος είναι η ανασύσταση της παρόχθιας βλάστησης του ποταμού και η επαναφορά στη φυσική κατάσταση στον μέγιστο δυνατό βαθμό.
- **Εγκατάσταση συστήματος άρδευσης των δενδρυλλίων** ώστε να εξασφαλιστεί η επιβίωσή τους κατά τα πρώτα χρόνια της ζωής τους.



Φυτεύσεις που πραγματοποιήθηκαν τον Νοέμβριο του 2015		
Είδος	Αριθμός δενδρυλλίων	
Πλάτανοι (<i>Platanus orientalis</i>)	65	
Μέρικοι (<i>Tamarix smyrnensis</i>)	20	
Στερατζιές (<i>Styrax officinalis</i>)	20	
Αγνιά/Λυγαριές (<i>Vitex agnus-castus</i>)	20	
Ροδοδάφνες (<i>Nerium oleander</i>)	20	
Σχιινιές (<i>Pistacia lentiscus</i>)	5	
Τρεμιθιές (<i>Pistacia terebinthus</i>)	70	
Μερσινιές (<i>Myrtus communis</i>)	30	
Χαρουπιές (<i>Ceratonia siliqua</i>)	10	
Ελιές (<i>Olea sylvestris</i>)	15	
Σύνολο	275	



ΕΡΓΟ: ΥΔΡΟΜΟΡΦΟΛΟΓΙΚΗ ΑΠΟΚΑΤΑΣΤΑΣΗ ΚΑΙ ΑΠΟΚΑΤΑΣΤΑΣΗ ΠΑΡΟΧΘΙΑΣ ΖΩΝΗΣ ΤΟΥ ΠΟΤΑΜΟΥ ΑΜΑΘΟΥ ΣΤΟΝ ΔΗΜΟ ΓΕΡΜΑΣΟΓΕΙΑΣ – ΤΜΗΜΑ 3

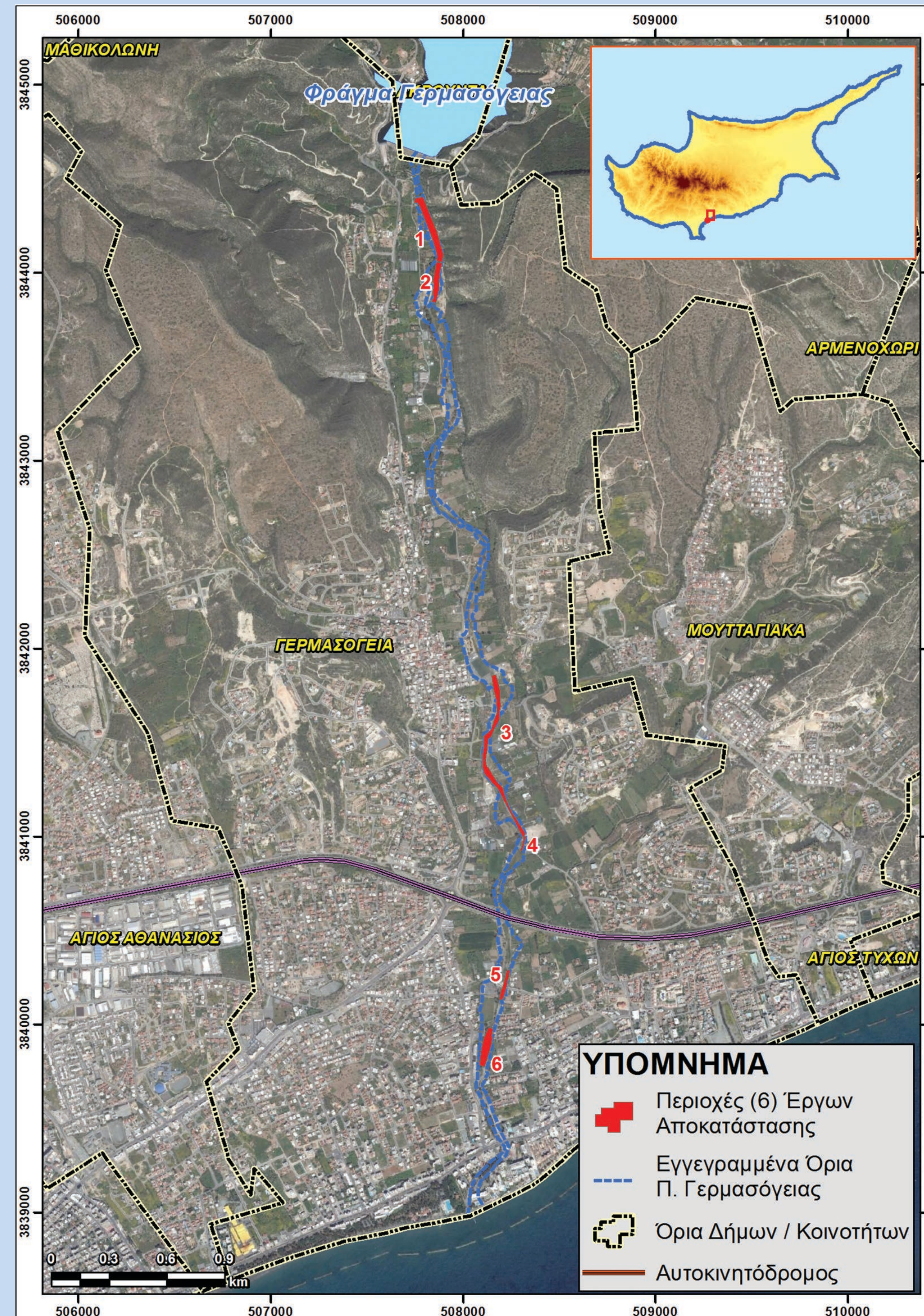
Το έργο πραγματοποιήθηκε την περίοδο Νοεμβρίου – Δεκεμβρίου 2015 από το Τμήμα Αναπτύξεως Υδάτων σε συνεργασία με το Τμήμα Δασών και τον Δήμο Γερμασόγειας στο πλαίσιο εφαρμογής της Ευρωπαϊκής Οδηγίας Πλαίσιο για τα Ύδατα 2000/60/ΕΚ η οποία στόχο έχει τη βελτίωση της κατάστασης όλων των υδάτων των μελών της Ευρωπαϊκής Ένωσης.

Οι δράσεις υδρομορφολογικής αποκατάστασης / αποκατάστασης της παρόχθιας ζώνης αποσκοπούν στη βελτίωση της υδρομορφολογίας και μέσο-μακροπρόθεσμα της οικολογικής κατάστασης του ποταμού.

Κατά μήκος του τμήματος του ποταμού Άμαθου, σε έκταση περίπου 5,5 χιλιόμετρα από τον πάγκο του φράγματος Γερμασόγειας μέχρι και την εκβολή του ποταμού στη θάλασσα, πραγματοποιήθηκαν σε διάφορα τμήματα, για δεύτερη φορά στην Κύπρο, σημαντικές δράσεις για την αποκατάσταση της φυσικότητας του ποτάμιου οικοσυστήματος, το οποίο δέχεται σημαντικές πιέσεις και έχει διαχρονικά υποβαθμιστεί.

Οι δράσεις αυτές περιλαμβάνουν τα εξής:

- **Απομάκρυνση του υφιστάμενου «δήμματος»** το οποίο περιέπεσε σε αχρηστία ενώ παράλληλα αποτελούσε εμπόδιο για την προς τα ανάντη μετακίνηση των ψαριών.
- **Διαμόρφωση της όχθης και της κοίτης** του ποταμού.
- **Διατήρηση μικρών συστάδων καλαμώνων *Phragmites australis* και *Scirpus* sp.** όπου είναι δυνατό.
- **Φυτεύσεις υγρόφιλων ειδών σε σημεία με νερό και πιο ξηρικών ειδών σε απόσταση από την κοίτη** σε μήκος 800m. Τα φυτά που χρησιμοποιήθηκαν αποτελούν αυστηρώς είδη της κυπριακής φύσης που απαντούν σε σημεία του ποταμού Άμαθου αλλά και σε παρόμοιου τύπου (περιοδικής ροής) ποτάμια της Κύπρου. Τα είδη επιλέχθηκαν και χωροθετήθηκαν με επιστημονικά κριτήρια, αφού στόχος είναι η ανασύσταση της παρόχθιας βλάστησης του ποταμού και η επαναφορά στη φυσική κατάσταση στον μέγιστο δυνατό βαθμό.
- **Εγκατάσταση συστήματος άρδευσης των δενδρυλλίων** ώστε να εξασφαλιστεί η επιβίωσή τους κατά τα πρώτα χρόνια της ζωής τους.



ΔΙΑΠΛΑΤΥΣΗ ΚΑΙ ΔΙΑΜΟΡΦΩΣΗ ΤΩΝ ΠΡΑΝΩΝ ΤΟΥ ΠΟΤΑΜΟΥ



ΑΠΟΜΑΚΡΥΝΣΗ ΤΟΥ ΔΗΜΜΑΤΟΣ



ΑΠΟΜΑΚΡΥΝΣΗ ΤΟΥ ΔΗΜΜΑΤΟΣ



ΦΥΤΕΥΣΕΙΣ ΔΕΝΔΡΥΛΛΙΩΝ



ΦΥΤΕΥΣΕΙΣ ΔΕΝΔΡΥΛΛΙΩΝ



ΦΥΤΕΥΣΕΙΣ ΔΕΝΔΡΥΛΛΙΩΝ

Φυτεύσεις που πραγματοποιήθηκαν τον Νοέμβριο του 2015	
Είδος	Αριθμός δενδρυλλίων
Πλάτανοι (<i>Platanus orientalis</i>)	100
Μέρικοι (<i>Tamarix smyrnensis</i>)	30
Στερατζιές (<i>Styrax officinalis</i>)	70
Αγνιά/Λυγαριές (<i>Vitex agnus-castus</i>)	170
Ροδοδάφνες (<i>Nerium oleander</i>)	140
Σχιινιές (<i>Pistacia lentiscus</i>)	20
Τρεμιθιές (<i>Pistacia terebinthus</i>)	120
Μερσινιές (<i>Myrtus communis</i>)	50
Χαρουπιές (<i>Ceratonia siliqua</i>)	5
Ελιές (<i>Olea sylvestris</i>)	5
Σύνολο	710



ΕΡΓΟ: ΥΔΡΟΜΟΡΦΟΛΟΓΙΚΗ ΑΠΟΚΑΤΑΣΤΑΣΗ ΚΑΙ ΑΠΟΚΑΤΑΣΤΑΣΗ ΠΑΡΟΧΘΙΑΣ ΖΩΝΗΣ ΤΟΥ ΠΟΤΑΜΟΥ ΑΜΑΘΟΥ ΣΤΟΝ ΔΗΜΟ ΓΕΡΜΑΣΟΓΕΙΑΣ –ΤΜΗΜΑ 4

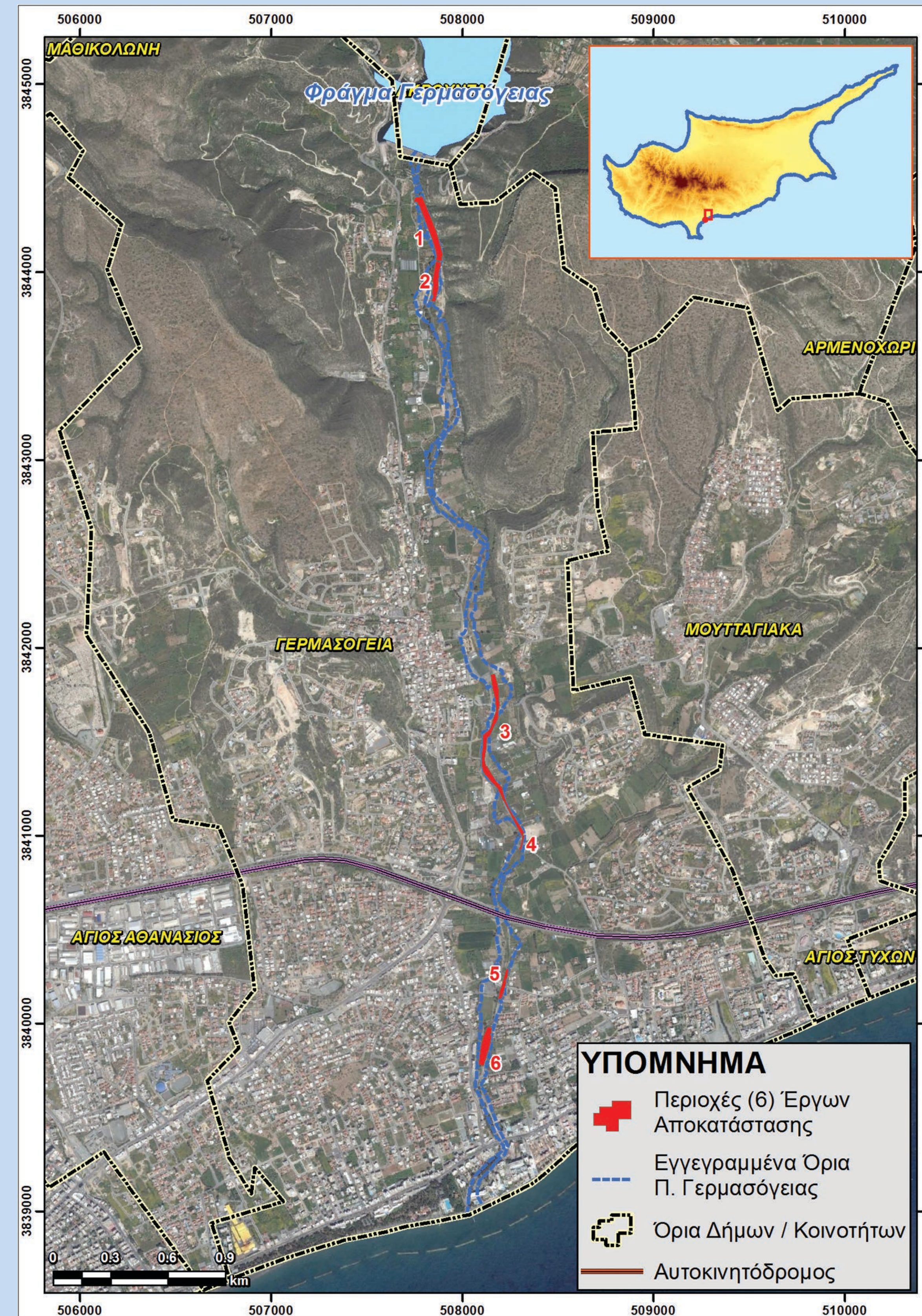
Το έργο πραγματοποιήθηκε την περίοδο Νοεμβρίου – Δεκεμβρίου 2015 από το Τμήμα Αναπτύξεως Υδάτων σε συνεργασία με το Τμήμα Δασών και τον Δήμο Γερμασόγειας στο πλαίσιο εφαρμογής της Ευρωπαϊκής Οδηγίας Πλαίσιο για τα Ύδατα 2000/60/ΕΚ η οποία στόχο έχει τη βελτίωση της κατάστασης όλων των υδάτων των μελών της Ευρωπαϊκής Ένωσης.

Οι δράσεις υδρομορφολογικής αποκατάστασης / αποκατάστασης της παρόχθιας ζώνης αποσκοπούν στη βελτίωση της υδρομορφολογίας και μέσο-μακροπρόθεσμα της οικολογικής κατάστασης του ποταμού.

Κατά μήκος του τμήματος του ποταμού Άμαθου, σε έκταση περίπου 5,5 χιλιόμετρα από τον πάγκο του φράγματος Γερμασόγειας μέχρι και την εκβολή του ποταμού στη θάλασσα, πραγματοποιήθηκαν σε διάφορα τμήματα, για δεύτερη φορά στην Κύπρο, σημαντικές δράσεις για την αποκατάσταση της φυσικότητας του ποτάμιου οικοσυστήματος, το οποίο δέχεται σημαντικές πιέσεις και έχει διαχρονικά υποβαθμιστεί.

Οι δράσεις στο παρόν τμήμα του ποταμού περιελάμβαναν τα εξής:

- **Εκρίζωση με μηχανικά μέσα και απομάκρυνση μικρών συστάδων καλαμιών *Arundo donax*, και περιορισμένου αριθμού ακακιών.** Τέτοια είδη όπως το κοινό καλάμι (*Arundo donax*), η ακακία (*Acacia saligna*) και ο ευκάλυπτος (*Eucalyptus* sp.) αυξάνονται και επεκτείνονται ραγδαία, καταλαμβάνοντας κενούς χώρους και εκτοπίζοντας είδη της τοπικής φυσικής βλάστησης. Αποτέλεσμα είναι η επικράτηση περιορισμένου αριθμού ειδών στην παρόχθια ζώνη και η επακόλουθη μείωση της βιοποικιλότητας της χλωρίδας και πανίδας. Κατά την απομάκρυνση των ξενικών αυτών ειδών, προστατεύτηκαν τα τοπικά είδη βλάστησης.
- **Φυτεύσεις ξηρικών ειδών σε απόσταση από την κοίτη** σε μήκος 215m. Τα φυτά που χρησιμοποιήθηκαν αποτελούν αυστηρώς είδη της κυπριακής φύσης που απαντούν σε σημεία του ποταμού Άμαθου αλλά και σε παρόμοιου τύπου (περιοδικής ροής) ποτάμια της Κύπρου. Τα είδη επιλέχθηκαν και χωροθετήθηκαν με επιστημονικά κριτήρια, αφού στόχος είναι η ανασύσταση της παρόχθιας βλάστησης του ποταμού και η επαναφορά στη φυσική κατάσταση στον μέγιστο δυνατό βαθμό.
- **Εγκατάσταση συστήματος άρδευσης των δενδρυλλίων** ώστε να εξασφαλιστεί η επιβίωσή τους κατά τα πρώτα χρόνια της ζωής τους.



ΑΦΑΙΡΕΣΗ ΞΕΝΙΚΩΝ ΕΙΔΩΝ



ΦΥΤΕΥΣΕΙΣ ΔΕΝΔΡΥΛΛΙΩΝ



ΦΥΤΕΥΣΕΙΣ ΔΕΝΔΡΥΛΛΙΩΝ



ΑΡΧΙΚΗ ΚΑΤΑΣΤΑΣΗ



ΑΦΑΙΡΕΣΗ ΞΕΝΙΚΩΝ ΕΙΔΩΝ

Φυτεύσεις που πραγματοποιήθηκαν τον Νοέμβριο του 2015

Είδος	Αριθμός δενδρυλλίων
Πλάτανοι (<i>Platanus orientalis</i>)	5
Μέρικοι (<i>Tamarix smyrnensis</i>)	0
Στερατζιές (<i>Styrax officinalis</i>)	0
Αγνιά/Λυγαριές (<i>Vitex agnus-castus</i>)	20
Ροδοδάφνες (<i>Nerium oleander</i>)	10
Σχιινιές (<i>Pistacia lentiscus</i>)	0
Τρεμιθιές (<i>Pistacia terebinthus</i>)	10
Μερσινιές (<i>Myrtus communis</i>)	0
Χαρουπιές (<i>Ceratonia siliqua</i>)	5
Ελιές (<i>Olea sylvestris</i>)	5
Σύνολο	55



ΕΡΓΟ: ΥΔΡΟΜΟΡΦΟΛΟΓΙΚΗ ΑΠΟΚΑΤΑΣΤΑΣΗ ΚΑΙ ΑΠΟΚΑΤΑΣΤΑΣΗ ΠΑΡΟΧΘΙΑΣ ΖΩΝΗΣ ΤΟΥ ΠΟΤΑΜΟΥ ΑΜΑΘΟΥ ΣΤΟΝ ΔΗΜΟ ΓΕΡΜΑΣΟΓΕΙΑΣ – ΤΜΗΜΑ 5

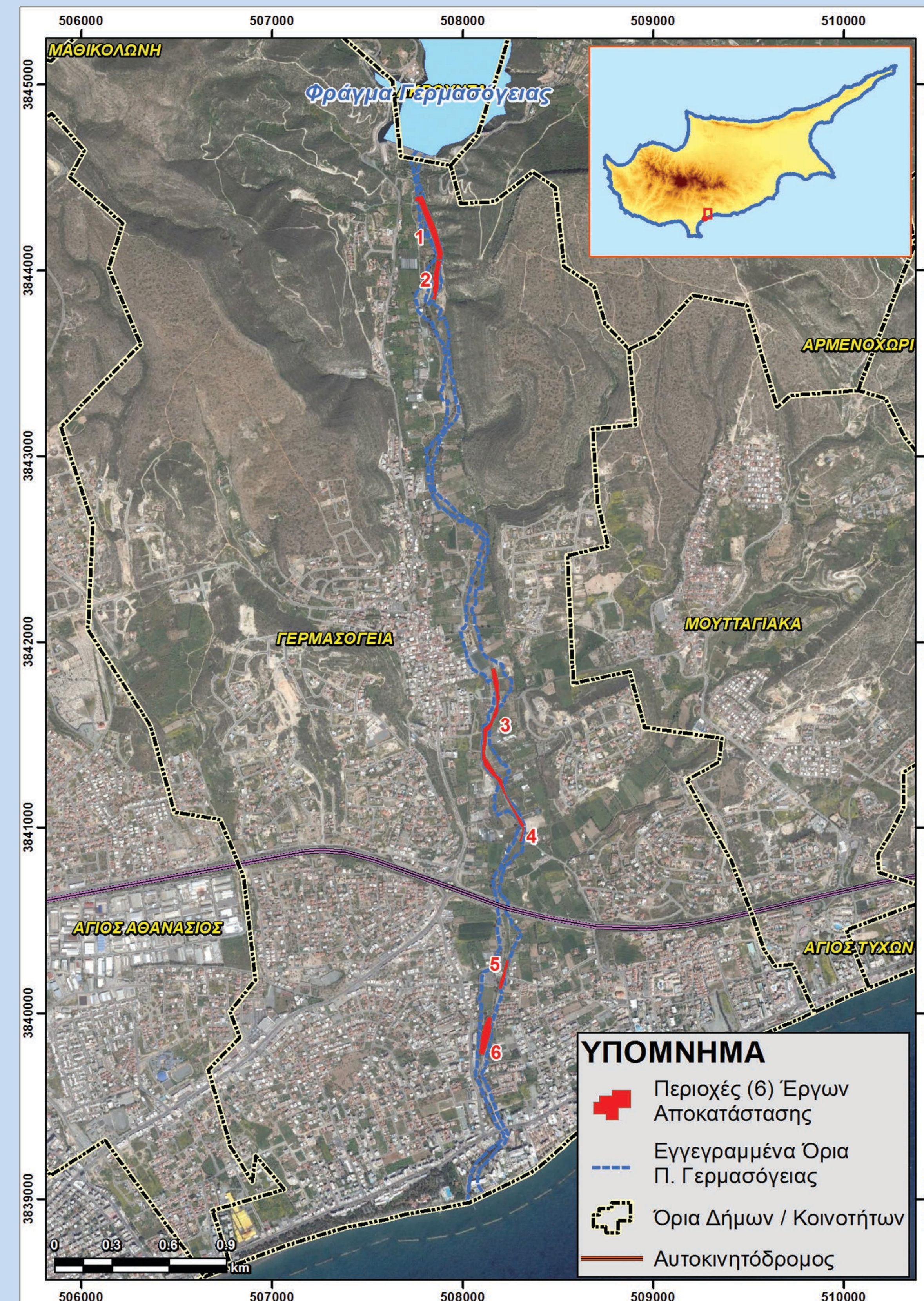
Το έργο πραγματοποιήθηκε την περίοδο Νοεμβρίου – Δεκεμβρίου 2015 από το Τμήμα Αναπτύξεως Υδάτων σε συνεργασία με το Τμήμα Δασών και τον Δήμο Γερμασόγειας στο πλαίσιο εφαρμογής της Ευρωπαϊκής Οδηγίας Πλαίσιο για τα Ύδατα 2000/60/ΕΚ η οποία στόχο έχει τη βελτίωση της κατάστασης όλων των υδάτων των μελών της Ευρωπαϊκής Ένωσης.

Οι δράσεις υδρομορφολογικής αποκατάστασης / αποκατάστασης της παρόχθιας ζώνης αποσκοπούν στη βελτίωση της υδρομορφολογίας και μέσο-μακροπρόθεσμα της οικολογικής κατάστασης του ποταμού.

Κατά μήκος του τμήματος του ποταμού Άμαθου, σε έκταση περίπου 5,5 χιλιόμετρα από τον πάγκο του φράγματος Γερμασόγειας μέχρι και την εκβολή του ποταμού στη θάλασσα, πραγματοποιήθηκαν σε διάφορα τμήματα, για δεύτερη φορά στην Κύπρο, σημαντικές δράσεις για την αποκατάσταση της φυσικότητας του ποτάμιου οικοσυστήματος, το οποίο δέχεται σημαντικές πιέσεις και έχει διαχρονικά υποβαθμιστεί.

Οι δράσεις στο παρόν τμήμα του ποταμού περιελάμβαναν τα εξής:

- **Απομάκρυνση χωροκατακτητικών ειδών βλάστησης**, όπως είναι οι ακακίες σε μήκος 80m. Τέτοια είδη όπως οι ακακίες (*Acacia saligna*) αυξάνονται και επεκτείνονται ραγδαία, καταλαμβάνοντας κενούς χώρους και εκτοπίζοντας είδη της τοπικής φυσικής βλάστησης. Αποτέλεσμα είναι η επικράτηση περιορισμένου αριθμού ειδών στην παρόχθια ζώνη και η επακόλουθη μείωση της βιοποικιλότητας της χλωρίδας και πανίδας. Κατά την απομάκρυνση των ξενικών αυτών ειδών, προστατεύτηκαν τα τοπικά είδη βλάστησης.
- **Φυτεύσεις ξηρικών ειδών σε απόσταση από την κοίτη** σε μήκος 80m. Τα φυτά που χρησιμοποιήθηκαν αποτελούν αυστηρώς είδη της κυπριακής φύσης που απαντούν σε σημεία του ποταμού Άμαθου αλλά και σε παρόμοιοι τύπου (περιοδικής ροής) ποτάμια της Κύπρου. Τα είδη επιλέχθηκαν και χωροθετήθηκαν με επιστημονικά κριτήρια, αφού στόχος είναι η ανασύσταση της παρόχθιας βλάστησης του ποταμού και η επαναφορά στη φυσική κατάσταση στον μέγιστο δυνατό βαθμό.
- **Εγκατάσταση συστήματος άρδευσης των δενδρυλλίων** ώστε να εξασφαλιστεί η επιβίωσή τους κατά τα πρώτα χρόνια της ζωής τους.



ΑΡΧΙΚΗ ΚΑΤΑΣΤΑΣΗ



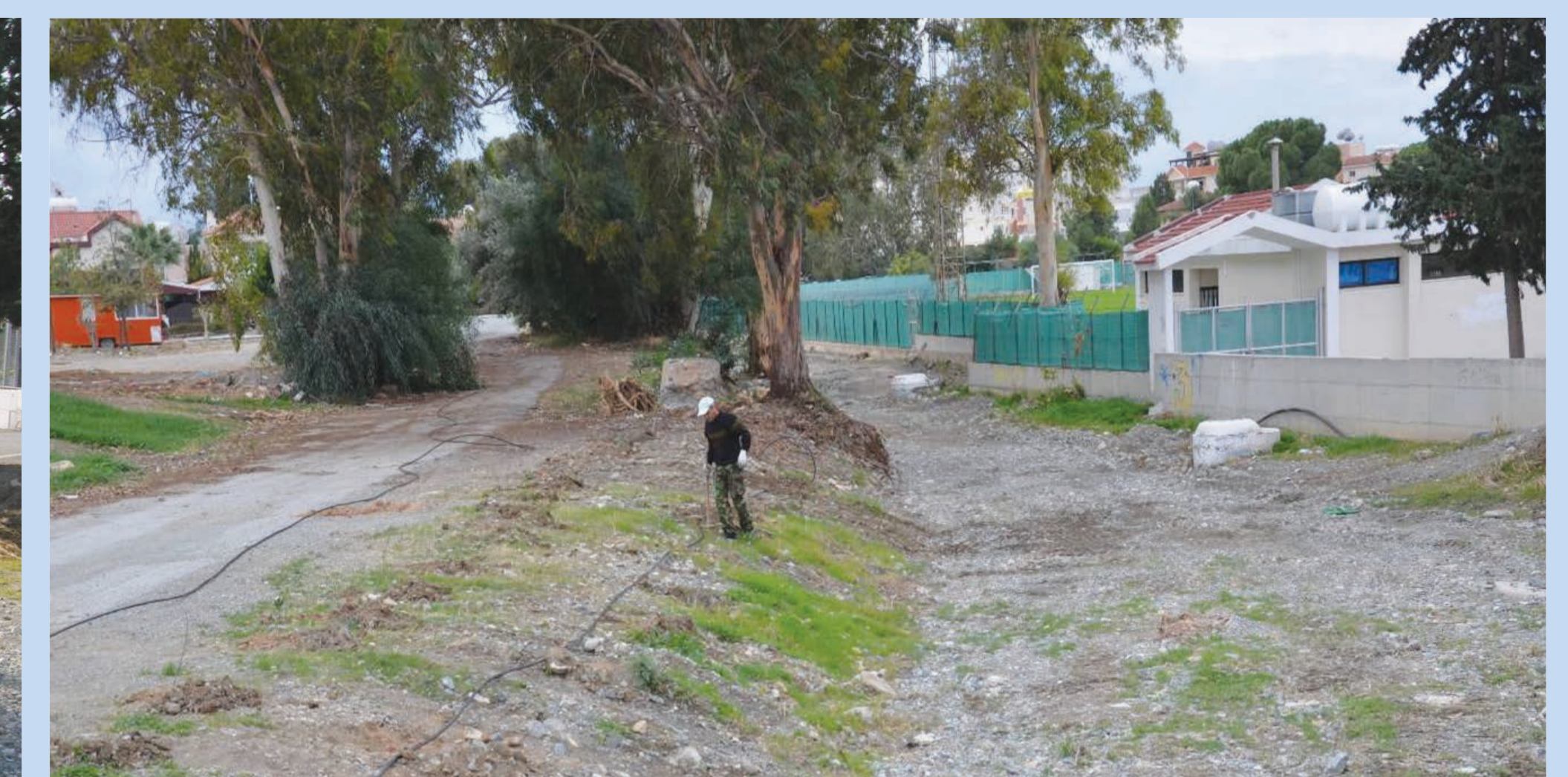
ΑΠΟΜΑΚΡΥΝΣΗ ΑΚΑΚΙΑΣ



ΦΥΤΕΥΣΕΙΣ ΔΕΝΔΡΥΛΛΙΩΝ



ΑΡΧΙΚΗ ΚΑΤΑΣΤΑΣΗ



ΦΥΤΕΥΣΕΙΣ ΔΕΝΔΡΥΛΛΙΩΝ

Φυτεύσεις που πραγματοποιήθηκαν τον Νοέμβριο του 2015	
Είδος	Αριθμός δενδρυλλίων
Πλάτανοι (<i>Platanus orientalis</i>)	0
Μέρικοι (<i>Tamarix smyrnensis</i>)	0
Στερατζιές (<i>Styrax officinalis</i>)	0
Αγνιά/Λυγαριές (<i>Vitex agnus-castus</i>)	10
Ροδοδάφνες (<i>Nerium oleander</i>)	10
Σχιινιές (<i>Pistacia lentiscus</i>)	0
Τρεμιθιές (<i>Pistacia terebinthus</i>)	20
Μερσινιές (<i>Myrtus communis</i>)	0
Χαρουπιές (<i>Ceratonia siliqua</i>)	5
Ελιές (<i>Olea sylvestris</i>)	5
Σύνολο	50



ΕΡΓΟ: ΥΔΡΟΜΟΡΦΟΛΟΓΙΚΗ ΑΠΟΚΑΤΑΣΤΑΣΗ ΚΑΙ ΑΠΟΚΑΤΑΣΤΑΣΗ ΠΑΡΟΧΘΙΑΣ ΖΩΝΗΣ ΤΟΥ ΠΟΤΑΜΟΥ ΑΜΑΘΟΥ ΣΤΟΝ ΔΗΜΟ ΓΕΡΜΑΣΟΓΕΙΑΣ – ΤΜΗΜΑ 6

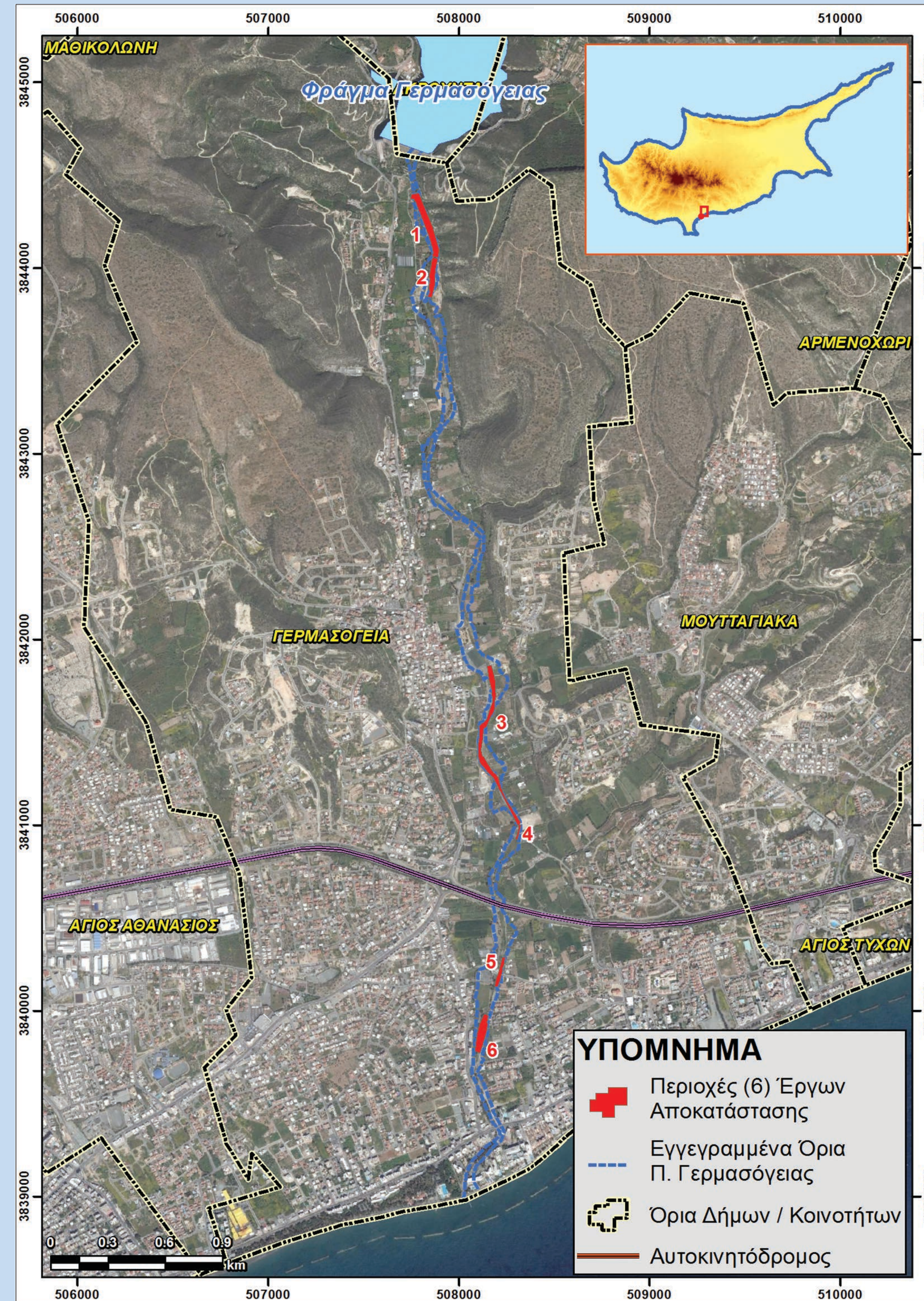
Το έργο πραγματοποιήθηκε την περίοδο Νοεμβρίου – Δεκεμβρίου 2015 από το Τμήμα Αναπτύξεως Υδάτων σε συνεργασία με το Τμήμα Δασών και τον Δήμο Γερμασόγειας στο πλαίσιο εφαρμογής της Ευρωπαϊκής Οδηγίας Πλαίσιο για τα Ύδατα 2000/60/ΕΚ η οποία στόχο έχει τη βελτίωση της κατάστασης όλων των υδάτων των μελών της Ευρωπαϊκής Ένωσης.

Οι δράσεις υδρομορφολογικής αποκατάστασης / αποκατάστασης της παρόχθιας ζώνης αποσκοπούν στη βελτίωση της υδρομορφολογίας και μέσο-μακροπρόθεσμα της οικολογικής κατάστασης του ποταμού.

Κατά μήκος του τμήματος του ποταμού Άμαθου, σε έκταση περίπου 5,5 χιλιόμετρα από τον πάγκο του φράγματος Γερμασόγειας μέχρι και την εκβολή του ποταμού στη θάλασσα, πραγματοποιήθηκαν σε διάφορα τμήματα, για δεύτερη φορά στην Κύπρο, σημαντικές δράσεις για την αποκατάσταση της φυσικότητας του ποτάμιου οικοσυστήματος, το οποίο δέχεται σημαντικές πιέσεις και έχει διαχρονικά υποβαθμιστεί.

Οι δράσεις στο παρόν τμήμα του ποταμού περιελάμβαναν τα εξής:

- **Απομάκρυνση χωροκατακτητικών ειδών βλάστησης**, όπως είναι οι ακακίες και νεαροί ευκάλυπτοι σε μήκος 200 m. Τέτοια είδη όπως η ακακία (*Acacia saligna*) και ο ευκάλυπτος (*Eucalyptus* sp.) αυξάνονται και επεκτείνονται ραγδαία, καταλαμβάνοντας κενούς χώρους και εκτοπίζοντας είδη της τοπικής φυσικής βλάστησης. Αποτέλεσμα είναι η επικράτηση περιορισμένου αριθμού ειδών στην παρόχθια ζώνη και η επακόλουθη μείωση της βιοποικιλότητας της χλωρίδας και πανίδας. Κατά την απομάκρυνση των ξενικών αυτών ειδών, προστατεύτηκαν τα τοπικά είδη βλάστησης.
- **Επιλεκτικές φυτεύσεις σκιοφίλων ειδών** εντός των συστάδων ευκαλύπτου και **επιλεκτικές φυτεύσεις σε ξέφωτα κυρίως ξηρικών ειδών** σε μήκος 200m. Τα φυτά που χρησιμοποιήθηκαν αποτελούν αυστηρώς είδη της κυπριακής φύσης που απαντούν σε σημεία του ποταμού Άμαθου αλλά και σε παρόμοιοι τύπου (περιοδικής ροής) ποτάμια της Κύπρου. Τα είδη επιλέχθηκαν και χωροθετήθηκαν με επιστημονικά κριτήρια, αφού στόχος είναι η ανασύσταση της παρόχθιας βλάστησης του ποταμού και η επαναφορά στη φυσική κατάσταση στον μέγιστο δυνατό βαθμό.
- **Εγκατάσταση συστήματος άρδευσης των δενδρυλλίων** ώστε να εξασφαλιστεί η επιβίωσή τους κατά τα πρώτα χρόνια της ζωής τους.



Φυτεύσεις που πραγματοποιήθηκαν τον Νοέμβριο του 2015	
Είδος	Αριθμός δενδρυλλίων
Πλάτανοι (<i>Platanus orientalis</i>)	0
Μέρικοι (<i>Tamarix smyrnensis</i>)	0
Στερατζιές (<i>Styrax officinalis</i>)	0
Αγνιά/Λυγαριές (<i>Vitex agnus-castus</i>)	0
Ροδοδάφνες (<i>Nerium oleander</i>)	0
Σχινιές (<i>Pistacia lentiscus</i>)	10
Τρεμιθιές (<i>Pistacia terebinthus</i>)	30
Μερσινιές (<i>Myrtus communis</i>)	50
Χαρουπιές (<i>Ceratonia siliqua</i>)	10
Ελιές (<i>Olea sylvestris</i>)	10
Σύνολο	110